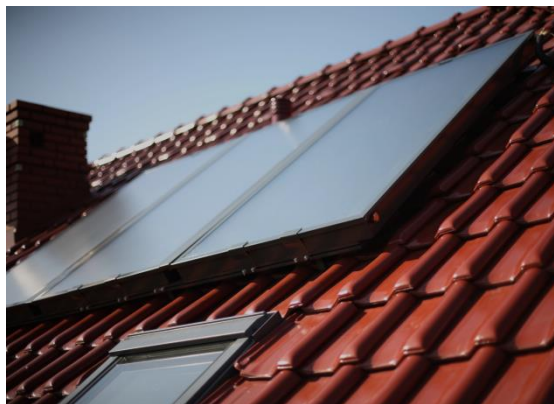


Dofinansowanie przedsięwzięć poprawiających efektywność energetyczną w JST

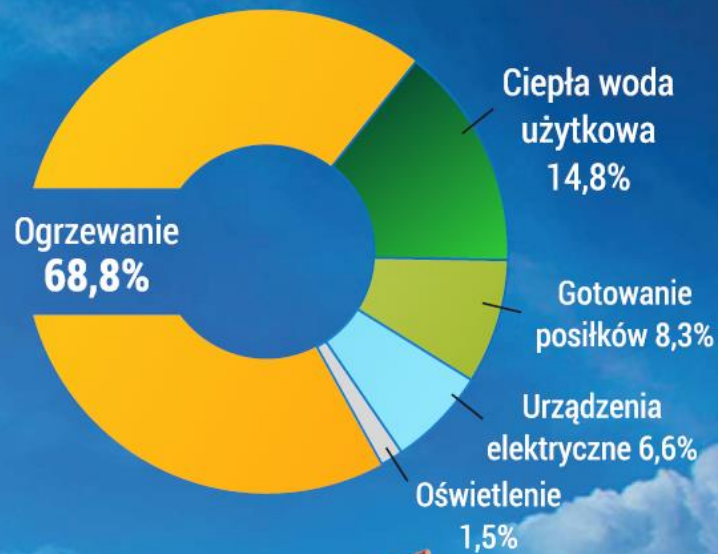
Regionalny Program Operacyjny
Województwa Śląskiego 2014-20



Podstawowa potrzeba budynku – CIEPŁO



- Ciepło jest główną składową bilansu energetycznego domu: **ok. 84%**
- Energia elektryczna: **ok. 8%**



Dane: GUS 2014



01.2019

2

Aktualne nabory

- [Nabór nr RPSL.04.01.02-IZ.01-24-294/18](#) RIT Subregionu Północnego - Odnawialne źródła energii
aktualny do 2019-04-02; 8 mln PLN
- [Nabór nr RPSL.04.04.00-IZ.01-24-295/18](#) Wysokosprawna kogeneracja
aktualny do 2019-03-28; 29,8 mln PLN
- Harmonogram naborów:
https://rpo.slaskie.pl/dokument/harmonogram_naborow_rpowsl_na_2019_rok_v_1
- KONKURS POIS/1.7.1/4/2019 - **1.7.1 Wspieranie efektywności energetycznej w budynkach mieszkalnych w województwie śląskim**
aktualny do 27-05-2019; 100 mln PLN (możliwe zwiększenie do 500 mln)
<https://www.wfosigw.katowice.pl/zobacz-ogloszenia-o-naborach-wnioskow/ogloszenia-o-konkursach-2019/konkurs-nr-pois-1-7-1-4-2019.html>



4.1.2 Odnawialne źródła energii - RIT

W ramach konkursu przewiduje się realizację następującego typu projektu:

- Budowa i przebudowa infrastruktury służącej do produkcji i dystrybucji energii ze źródeł odnawialnych.

Wybrane warunki:

- Aplikować o dofinansowanie mogą wnioskodawcy, których projekty będą realizowane na terenie Subregionu Północnego.
- Limit wartości dofinansowania 1 000 000 zł.
- Brak wsparcia dla projektów realizowanych w formule grantowej.
- Nie jest konieczny audyt energetyczny.
- Dokumentację techniczną może stanowić program funkcjonalno-użytkowy
- Dofinansowanie 85%

Przykładowe projekty:

- Montaż instalacji solarnej na budynku przedszkola
- Zakup i montaż instalacji prosumenckich fotowoltaicznych na xxx budynkach mieszkalnych w Gminie.
- Montaż pomp ciepła do ogrzewania hali sportowej w Gminie X.



4.4 Wysokosprawna kogeneracja

- W obszarze wysokosprawnej kogeneracji możliwe będzie wsparcie dla instalacji, której **moc zainstalowana wynosi do 1 MW energii elektrycznej**.
- W przypadku **nowych instalacji** kogeneracyjnych możliwe będzie wsparcie instalacji, w których zostanie osiągnięte, co najmniej 10% efektywności energetycznej w porównaniu do rozdzielonej produkcji energii cieplnej i elektrycznej przy zastosowaniu najlepszych dostępnych technologii.
- W przypadku **wszelkiej przebudowy istniejących instalacji** oraz innych małych obiektów i urządzeń energetycznego spalania na wysokosprawną kogenerację możliwe będzie wsparcie dla projektów skutkujących redukcją CO₂ o co najmniej 30% w porównaniu do istniejących instalacji.
- Wsparcie otrzyma budowa, uzasadnionych pod względem ekonomicznym, nowych instalacji wysokosprawnej kogeneracji oraz innych małych obiektów i urządzeń energetycznego spalania (tj. lokalne kotłownie) o jak najmniejszej z możliwych emisji CO₂ oraz innych zanieczyszczeń powietrza (tj. PM 10).
- Brak wsparcia na instalacje wysokosprawnej kogeneracji **opartej o OZE, węgiel kamienny i węgiel brunatny**.
- Dopuszczona jest pomoc inwestycyjna dla wysokosprawnych instalacji spalających paliwa kopalne pod warunkiem, że te instalacje nie zastępują urządzeń o niskiej emisji CO₂, a inne alternatywne rozwiązania byłyby mniej efektywne i bardziej emisyjne.
- Przewiduje się możliwość wsparcia zabudowy układów energetycznych wykorzystujących metan z odmetanowania kopalń jako wdrożenie innowacyjnych rozwiązań wynikających z RIS WSL 2013-2020.

4.4 Wysokosprawna kogeneracja

Beneficjenci:

1. Jednostki samorządu terytorialnego, ich związki i stowarzyszenia;
2. Podmioty, w których większość udziałów lub akcji posiadają jednostki samorządu terytorialnego lub ich związki i stowarzyszenia;
3. Jednostki zaliczane do sektora finansów publicznych (nie wymienione wyżej);
4. Podmioty wykonujące działalność leczniczą, w rozumieniu ustawy o działalności leczniczej, posiadające osobowość prawną lub zdolność prawną;
5. Szkoły wyższe;
6. Organizacje pozarządowe;
7. Spółdzielnie i wspólnoty mieszkaniowe;
8. Towarzystwa budownictwa społecznego;
9. Przedsiębiorcy.



1.7.1 Wspieranie efektywności energetycznej w budynkach mieszkalnych w województwie śląskim

Jedyny nabór umożliwiający 85% dotacji do termomodernizacji budynków mieszkalnych wielorodzinnych (własności 100% JST) !

- Dotacja 85% dla JST
- Pożyczka preferencyjna (WIBOR3M – 200pkt) będąca pomocą publiczną min 35%, max 65% kosztów z premią inwestycyjną polegającą na umorzeniu części pożyczki
- wysokość premii inwestycyjnej uzależniona od oszczędności energii:

Oszczędność energii pierwotnej

Premia inwestycyjna (PI)

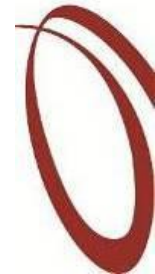
> 25%	do 25%
40% - 60%	do 35%
>60%	do 45%

- Okres karencji 12M
- Konieczność wykonania audytu ex-ante oraz ex-post (koszty kwalifikowane)
- Podatek VAT kosztem niekwalifikowanym (bez względu na brak możliwości odliczenia!)

1.7.1 Wspieranie efektywności energetycznej w budynkach mieszkalnych w województwie śląskim

Beneficjenci:

- spółdzielnie mieszkaniowe z obszaru województwa śląskiego
- wspólnoty mieszkaniowe z obszaru województwa śląskiego
- jednostki samorządu terytorialnego i ich związki, samorządowe jednostki organizacyjne oraz przedsiębiorstwa realizujące zadania własne jednostek samorządu terytorialnego (forma prawna – kod 429, kod 430, kod 431, kod 117 - dotyczy wyłącznie TBSów),
- podmioty będące dostawcami usług energetycznych w rozumieniu dyrektywy 2012/27/UE działające na rzecz spółdzielni i wspólnot mieszkaniowych oraz jednostek samorządu terytorialnego na terenie województwa śląskiego (budynki komunalne) forma prawna – kod 019, kod 023, kod 115, kod 116, kod 117, kod 118, kod 120, kod 121, kod 124, kod 429, kod 430, kod 431),
- porozumienia wspólnot mieszkaniowych z obszaru województwa śląskiego



1.7.1 Wspieranie efektywności energetycznej w budynkach mieszkalnych w województwie śląskim

Nr załącznika	Nazwa Załącznika
1	Deklaracja organu odpowiedzialnego za monitorowanie obszarów NATURA 2000 (wg wzoru**)
2	Deklaracja właściwego organu odpowiedzialnego za gospodarkę wodną (wg wzoru**)
3	Tabela dotycząca przestrzegania przez aglomeracje będące przedmiotem formularza wniosku przepisów dyrektywy dotyczącej oczyszczania ścieków komunalnych (wg wzoru**)
4	<p>Studium Wykonalności i analiza kosztów i korzyści (zgodnie z wymogiem określonym w pkt D i E wzoru wniosku o dofinansowanie):</p> <ul style="list-style-type: none"> – projekty > 50 mln euro całkowitych kosztów kwalifikowanych (wg wzoru**) – projekty ≤ 50 mln euro całkowitych kosztów kwalifikowanych (wg wzoru**)
5	<p>Mapa przedstawiająca lokalizację projektu (kopia):</p> <ul style="list-style-type: none"> – Mapa, na której wskazano obszar projektu oraz dane geograficzne (zgodnie z wymogiem określonym w pkt B.3.1 formularza wniosku o dofinansowanie); zalecana skala 1:25 000 lub 1: 10 000; <p>Plan sytuacyjny z zagospodarowaniem działki.</p>
6	<p>– Dokumentacja potwierdzająca przeprowadzenie postępowania w sprawie oceny oddziaływania na środowisko (<u>o ile właściwe dla danego typu projektu</u>) - kopie. Zgodnie z wymogami punktu F.3 Wzoru wniosku o dofinansowanie:</p> <ul style="list-style-type: none"> – nietechniczne streszczenie raportu OOS albo cały raport OOS; – informacje na temat konsultacji z organami ds. ochrony środowiska; – informacje na temat przeprowadzonych konsultacji ze społeczeństwem; – decyzja o środowiskowych uwarunkowaniach wraz z postanowieniami i opiniami uzgadniającymi; – decyzja zezwolenia na inwestycję, – lub oświadczenie o przedłożeniu powyższych dokumentów przed końcem oceny merytorycznej II stopnia (wg wzoru**).
7	<p>Tabele finansowe (aktywny model finansowo-ekonomiczny wg wzoru**)</p> <p>W przypadku dużych projektów należy uzupełnić powyższe tabele w EUR (dot. załącznika nr 7 do Wniosku o dofinansowanie)</p>



1.7.1 Wspieranie efektywności energetycznej w budynkach mieszkalnych w województwie śląskim

8	Oświadczenie o niezaleganiu z informacją wobec rejestrów prowadzonych przez GDOŚ (wg wzoru**)
9	Załącznik ekologiczno – techniczny (wg wzoru**)
10	10.1 Harmonogram realizacji projektu (wg wzoru**) 10.2 Wykres Ganta (z wymogami punktu H.1 Wzoru wniosku o dofinansowanie)
11	11.1 Kopia statutu wnioskodawcy, aktualny wyciąg z KRS lub innego dokumentu rejestrowego – o ile dotyczy. 11.2 Uchwała wspólnoty/spółdzielni: a) o powołaniu zarządu wspólnoty; b) upoważniająca zarząd wspólnoty do zaciągnięcia zobowiązań finansowych ze środków POIiŚ w określonej wysokości oraz o udzieleniu pełnomocnictwa dla zarządu wspólnoty do złożenia wniosku o dofinansowanie i podpisanie umowy o dofinansowanie; c) przyjmująca statut wspólnoty/spółdzielni – o ile dotyczy. 11.3. Dla Jednostek samorządu terytorialnego: a) zaświadczenie Komisji Wyborczej stwierdzające dokonanie wyboru Wójta/ Burmistrza / Prezydenta, b) uchwała organu stanowiącego jednostki samorządu terytorialnego o powołaniu Skarbnika, c) WPF, d) uchwała organu stanowiącego jednostki samorządu terytorialnego o zaciągnięciu pożyczki, e) uchwała RIO ws. opinii o możliwości spłaty pożyczki, f) uchwała RIO ws. opinii o wysokości deficytu (o ile występuje), g) uchwała RIO ws. opinii o prawidłowości kwoty długu. 4. W przypadku braku w momencie składania wniosku zał. wymienionego w pktcie 12.3 b) i e) - oświadczenie o ich niezwłocznym przedłożeniu przed końcem oceny merytorycznej II stopnia. 5. Oświadczenie o prawdziwości i aktualności danych zawartych w powyższych dokumentach (wg wzoru **).
12	Upoważnienie/pełnomocnictwo do podpisania wniosku o dofinansowanie
13	Upoważnienie/porozumienie w związku z upoważnieniem innego podmiotu do ponoszenia wydatków kwalifikowalnych (o ile dotyczy).
14	Porozumienie zawarte pomiędzy wnioskodawcą a podmiotem, który jest upoważniony do ponoszenia wydatków kwalifikowalnych w okresie wdrażania projektu (o ile dotyczy) – kopia.
15	15.1 Audyt energetyczny ex-ante wszystkich obiektów objętych projektem (wg wzoru zawartego w Załączniku nr 9 do Regulaminu Konkursu tj. w Metodocyce sporządzania audytów energetycznych ex-ante w zakresie głębokiej kompleksowej modernizacji energetycznej budynków w ramach POIiŚ 2014 – 2020 Poddziałanie 1.7.1)
16	Oświadczenie w sprawie kompletności dokumentacji budowlanej (dotyczące gotowości technicznej do rozpoczęcia przedsięwzięcia - wg wzoru**) wraz z kopią następujących dokumentów: 16. 1 Prawomocne pozwolenie na budowę/zgłoszenie wraz z oświadczeniem, że organ administracji architektoniczno-budowlanej nie zgłosił sprzeciwu; 16.2 Pozwolenie wojewódzkiego konserwatora zabytków (kopia), lub stosowne oświadczenie jeśli nie dotyczy; 16.3 Wyciąg z projektu budowlanego tzn. pierwsza strona, wstęp, opis projektu (kopie) Uwaga: patrz punkt 17





1.7.1 Wspieranie efektywności energetycznej w budynkach mieszkalnych

17	Oświadczenie dotyczące rozpoczęcia projektu w terminie do ośmiu miesięcy od zawarcia umowy o dofinansowanie wraz z harmonogramem uzyskiwania decyzji niezbędnych do uzyskania pełnej gotowości technicznej (dotyczące gotowości technicznej do rozpoczęcia przedsięwzięcia - wg wzoru**) <p>Uwaga: oświadczenie składane jest w przypadku, gdy wnioskodawca nie przedkłada dokumentów wskazanych w punkcie 16 powyżej)</p>
18	Oświadczenie wnioskodawcy (wnioskodawcy i partnerów w przypadku projektów partnerskich) o niewystępowaniu na obiektach ujętych w przedsięwzięciu zwierząt objętych ochroną gatunkową na podstawie ustawy o ochronie przyrody z dnia 16 kwietnia 2004 r. z późn. zm., ze szczególnym uwzględnieniem ptaków i nietoperzy. <p>W przypadku braku możliwości przeprowadzenia inwentaryzacji przyrodniczej w zakresie występowania chronionych gatunków zwierząt w tym ptaków i nietoperzy przed dniem złożenia wniosku o dofinansowanie (przygotowanie dokumentacji wniosku o dofinansowanie poza okresem lęgowym) <u>oświadczenie wnioskodawcy</u> o terminie planowanej inwentaryzacji wraz z planowanym terminem przekazania do Instytucji Wdrażającej.</p> <p>W przypadku, gdy inwentaryzacja przyrodnicza potwierdzi występowanie gatunku chronionego należy dołączyć kopię wniosku o zezwolenie na czynności podlegające zakazom w stosunku do gatunków objętych ochroną, złożonego do właściwego terytorialnie regionalnego dyrektora ochrony środowiska, na podstawie przepisów Ustawy o ochronie przyrody z dnia 16 kwietnia 2004 r. Art. 56.</p> <p>Wnioskodawca (wnioskodawca oraz partnerzy w przypadku projektów partnerskich) zostanie zobowiązany do przedłożenia zezwolenia wydanego przez odpowiedniego do miejsca lokalizacji inwestycji Regionalnego Dyrektora Ochrony Środowiska.</p>
19	<ul style="list-style-type: none"> • 19.1 Oświadczenie o prawie do dysponowania nieruchomością na cele budowlane – (wg wzoru**) • 19.2 Uchwała wspólnoty/ spółdzielni w sprawie zaciągnięcia zobowiązania oraz wyrażenia zgody na realizację wnioskowanego przedsięwzięcia. • 19.3 W przypadku użytkowania wieczystego, oświadczenie, że umowa oddająca grunt w użytkowanie wieczyste jest zawarta na minimum 5 lat od planowanej daty zakończenia realizacji projektu.
20	Koncesja lub promesa koncesji (jeśli jest wymagana na prowadzenie działalności gospodarczej w danym obszarze) - kopia
21	Wykaz dokumentów finansowych (kopie) załączonych do wniosku w zależności od rodzaju Beneficjenta: <ul style="list-style-type: none"> - wspólnoty mieszkaniowe (forma prawna – kod 085) i spółdzielnie mieszkaniowe (forma prawna – kod 140): <ul style="list-style-type: none"> o sprawozdanie finansowe za 3 lata wstecz sporządzone zgodnie z przepisami o rachunkowości wraz z opinią biegłego rewidenta oraz sprawozdaniem z badania (o ile sprawozdania podlegają badaniu), o projekcja finansowa sprawozdań finansowych w planowanym okresie spłaty pożyczki (np. w oparciu o Tabele finansowe, o których mowa w pkt 5 powyżej) - Przedsiębiorcy, spółdzielnie mieszkaniowe, podmioty świadczące usługi publiczne w ramach realizacji obowiązków własnych jednostek samorządu terytorialnego nie będące przedsiębiorcami (forma prawna – kod 019, 023, 115, 116, 117, 118, 120, 121, 124, 429, 430, 431) oraz Jednostki samorządu terytorialnego oraz działające w ich imieniu jednostki organizacyjne (forma prawna – kod 429, 430, 431, 117 – dotyczy wyłącznie TBSów): <ul style="list-style-type: none"> o sprawozdanie finansowe (rachunek zysków i strat, bilans, rachunek przepływów pieniężnych) za ostatnie 3 lata sporządzone zgodnie z przepisami o rachunkowości wraz z opinią biegłego rewidenta oraz sprawozdaniem z badania (dotyczy podmiotów prowadzących sprawozdawczość finansową zgodnie z ustawą o rachunkowości); jeżeli Beneficjent nie sporządza sprawozdań finansowych zgodnie z ustawą o rachunkowości – powinien dostarczyć inne dokumenty finansowe zawierające przynajmniej zestawienie przychodowo-kosztowe oraz zestawienie nadwyżki finansowej, potwierdzające sytuację ekonomiczno-finansową Beneficjenta (o ile dotyczy); o sprawozdanie F-01 (lub inne okresowe sprawozdanie finansowe) za wykonany okres sprawozdawczy bieżącego roku (o ile dotyczy); o wyciąg z planu finansowego na dany rok lub okres obejmujący dofinansowanie potwierdzony przez właściwy organ nadzorujący (o ile dotyczy); o projekcja finansowa sprawozdań finansowych w okresie referencyjnym (np. w oparciu o Tabele finansowe zamieszczone w Załączniku 7 do Regulaminu konkursu) – o ile dotyczy, o Uchwała budżetowa jednostki samorządu terytorialnego na rok bieżący wraz z załącznikami (w tym WPF, prognoza kształtowania się poziomu długu) oraz opinia Regionalnej Izby Obrachunkowej (kopia poświadczona za zgodność przez Skarbnika) w sprawie projektu budżetu (o ile dotyczy), o Aktualne sprawozdanie z wykonania budżetu bieżącego roku (w części dotyczącej dochodów) oraz za 3 lata wstecz (o ile dotyczy). <p>Uwaga: Na etapie oceny wniosku o dofinansowanie wnioskodawca może zostać zobowiązany do uzupełnienia przedstawionych dokumentów finansowych o niezbędne dane.</p>

1.7.1 Wspieranie efektywności energetycznej w budynkach mieszkalnych w województwie śląskim

22	Wymagane dokumenty potwierdzające dostępność środków na sfinansowanie projektu: <ul style="list-style-type: none">• 22.1. w przypadku współfinansowania przedsięwzięcia z zewnętrznych źródeł finansowania – promesa udzielenia kredytu/pożyczki lub umowa pożyczki/kredytu (kopie poświadczone przez osoby uprawnione do reprezentacji),• 22.2. w przypadku współfinansowania przedsięwzięcia ze środków własnych – udokumentowanie posiadania tych środków.
23	Zbiór Oświadczeń wnioskodawcy w związku z ubieganiem się o dofinansowanie w ramach poddziałania 1.7.1. Wspieranie efektywności energetycznej w budynkach mieszkalnych na terenie województwa śląskiego POIiŚ 2014-2020 (wg wzoru **)
24	Oświadczenie dotyczące zamówień publicznych (wg wzoru**)
25	Oświadczenie dotyczące Strategii Zintegrowanych Inwestycji Terytorialnych
26	Deklaracja dotycząca opracowania i przedłożenia audytu ex-post (wg wzoru**)
27	Zestawienie wnioskowanych form i źródeł finansowania projektu
28	Informacja o pomocy publicznej (wg wzoru**)
29	Kalkulator pomocy publicznej (wg wzoru**)



Dobre praktyki

1. Tytuł: Kompleksowa poprawa stanu powietrza na terenie Gminy Kroczyce poprzez montaż instalacji kolektorów słonecznych.

2. Zakres:

Przedmiotem projektu jest modernizacja instalacji ciepłej wody poprzez montaż instalacji solarnej do podgrzewania ciepłej wody użytkowej w 648 budynkach mieszkalnych na terenie Gminy celem obniżenia kosztów podgrzewania wody i zmniejszenia emisji CO₂ (a także pyłów, CO, NO_x i SO) do atmosfery.

3. Termin realizacji i koszt inwestycji:

Realizacja w terminie od 01.01.2012 r. do 31.12.2013 r.

Koszt całkowity inwestycji 9 438 159,80 zł. brutto, w tym podatek VAT jako koszt kwalifikowany

Koszty kwalifikowane inwestycji: 9 438 159,80 zł.

Dotacja EFRR: 85% kosztów kwalifikowanych, tj. 8 022 435,83 zł.

4. Efekty finansowe (przychody):

Oszczędności po stronie użytkowników - mieszkańców.

5. Efekty ekologiczne (rocznie):

Zmniejszenie emisji do atmosfery CO₂: 404 t/rok

6. Okres zwrotu: 7 lat z uwzględnieniem dotacji





Dobre praktyki

1. Tytuł: Budowa małej elektrowni wodnej 280kW na zaporze w miejscowości Goczałkowice-Zdrój.

2. Zakres:

Przedmiotem projektu jest budowa małej elektrowni wodnej na zaporze zbiornika sztucznego. Planowana, średnia (w zależności od ilości opadów w roku) ilość energii, jaka zostanie wytworzona przez elektrownię wodną to 1 371,84 MWh. Beneficjent zakłada wykorzystanie na potrzeby własne całości wytworzonej energii.

3. Termin realizacji i koszt inwestycji:

Realizacja w terminie od 01.01.2014 r. do 31.12.2014 r.

Koszt całkowity inwestycji: 8 459 940,00 zł. brutto, w tym podatek VAT jako koszt niekwalifikowany

Koszty kwalifikowane inwestycji: 6 874 000,00 zł. Netto

Dotacja EFRR: 40% kosztów kwalifikowanych, tj. 2 749 600,00 zł.

4. Efekty finansowe (przychody):

Przychody z działalności sumarycznie za lata 2014-2039: 20 520 188,46 zł.

5. Efekty ekologiczne (rocznie):

Zmniejszenie emisji do atmosfery SO₂: 1,11 t/rok

Zmniejszenie emisji do atmosfery NO_x: 1,83 t/rok

Zmniejszenie emisji do atmosfery CO₂: 1.172,92 t/rok

Zmniejszenie emisji do atmosfery pyłów: 0,55 t/rok

6. Okres zwrotu: 13 lat z uwzględnieniem dotacji





Dobre praktyki

1. Tytuł: Montaż instalacji elektrowni solarnej w oparciu o panele fotowoltaiczne jako źródło zasilania obiektów systemu zaopatrzenia w wodę Województwa Śląskiego

2. Zakres:

Przedmiotem projektu jest montaż instalacji elektrowni solarnej w miejscowości Ruda Śląska na obiekcie Przedsiębiorstwa GPW w oparciu o panele fotowoltaiczne, jako źródło zasilania obiektów systemu zaopatrzenia w wodę OSM (Oddział Sieci Magistralnej) GPW. Instalacja słoneczna będzie składać się z układu 8 jednostek modułowych o łącznej powierzchni czynnej 2170m² i łącznej mocy 288,32 kWp. złożonego z 1696 paneli fotowoltaicznych.

3. Termin realizacji i koszt inwestycji:

Realizacja w terminie od 01.04.2014 r. do 31.12.2014 r.

Koszt całkowity inwestycji: 4 785 280,42 zł. brutto, w tym podatek VAT jako koszt niekwalifikowany

Koszty kwalifikowane inwestycji: 3 922 361,00 zł. Netto

Dotacja EFRR: 85% kosztów kwalifikowanych, tj. 3 334 006,85 zł.

4. Efekty finansowe (przychody):

Oszczędności i przychody tytułem realizacji projektu sumarycznie za lata 2015-2039: 3,95 mln zł.

5. Efekty ekologiczne (rocznie):

Zmniejszenie emisji do atmosfery SO₂: 0,21 t/rok

Zmniejszenie emisji do atmosfery NO_x: 0,35 t/rok

Zmniejszenie emisji do atmosfery CO₂: 222,36 t/rok

Zmniejszenie emisji do atmosfery pyłów: 0,10 t/rok

6. Okres zwrotu: ponad 4 lata





Dziękuję za uwagę

Paweł Syrek

Biuro Doradcze Altima s.c.

Żeliwna 38 Katowice

504 800 534

Pawel.syrek@biuroaltima.pl

